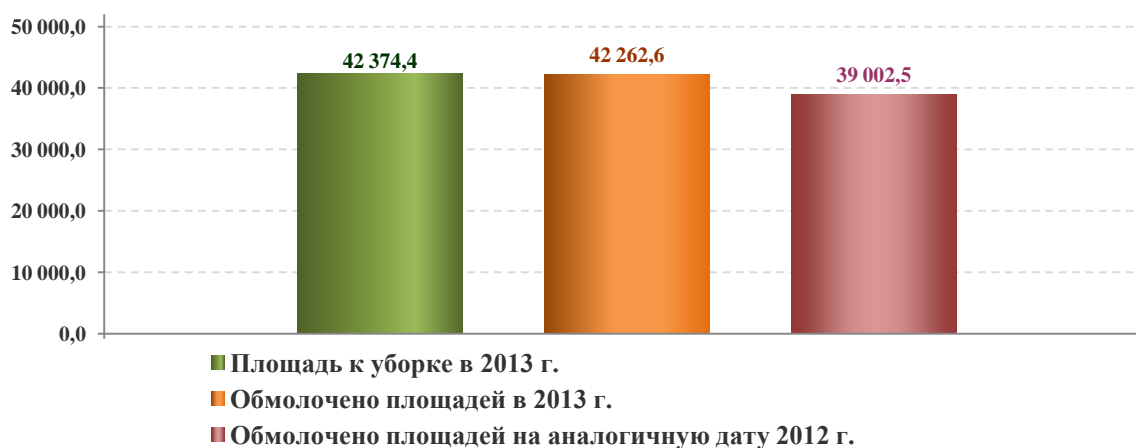


Обзор

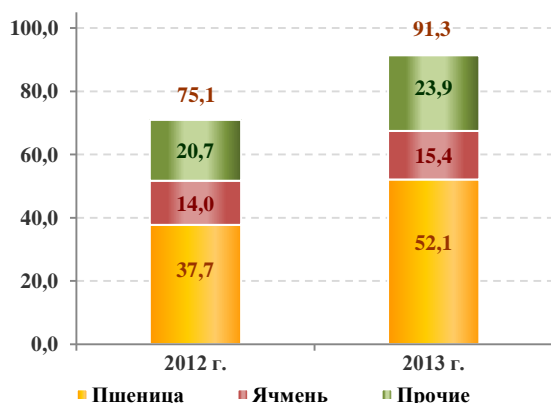
состояния рынка зерна (по состоянию на 10.01.14)

По данным Минсельхоза России, на 27 декабря 2013 года зерновые и зернобобовые культуры в целом по стране обмолочены с площади 42,3 млн га (99,7% от посевной площади), что на 3,3 млн га больше, чем на аналогичную дату 2012 года, намолочено 91,3 млн т зерна (в 2012 году – 70,9 млн т) при урожайности 21,9 ц/га (в 2012 году – 18,3 ц/га). Пшеница обмолочена с площади 23,5 млн га (100,0% от посевной площади), что на 2,1 млн га больше 2012 года, намолочено 52,1 млн т (в 2012 году – 37,7 млн т) при урожайности 22,3 ц/га (в 2012 году – 17,7 ц/га). Ячмень обмолочен с площади 8,1 млн га (100,0% от посевной площади), что на 0,5 млн га больше 2012 года, намолочено около 15,4 млн т (в 2012 году – 14,0 млн т) при урожайности 19,2 ц/га (в 2012 году – 18,2 ц/га). Под урожай 2014 года озимые зерновые культуры посеяны на площади 14,7 млн га (89,9% от прогнозной посевной площади), что на 1,1 млн га меньше, чем на аналогичную дату 2012 года.

Обмолочено, млн га

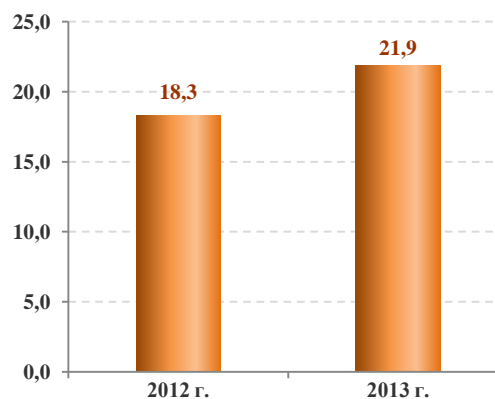


Намолочено, млн т

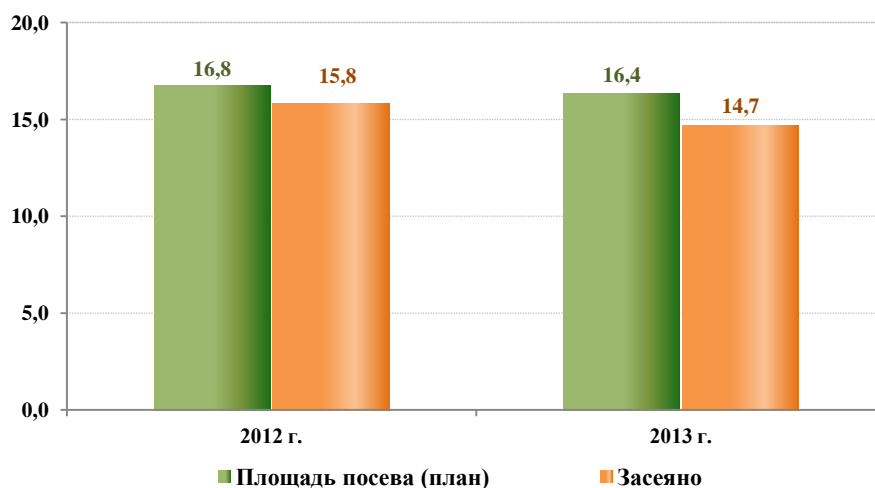


К 2012 году: +28,8%

Урожайность, ц/га

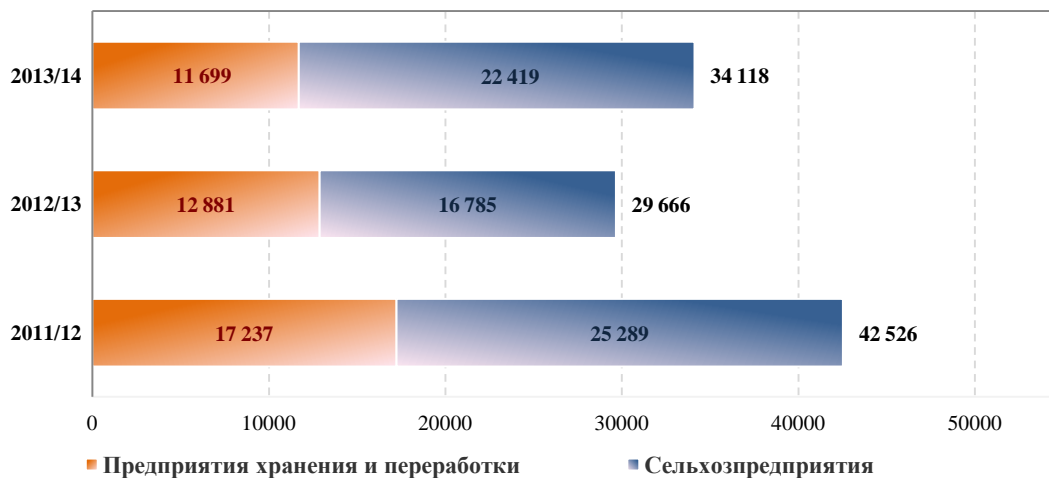


К 2012 году: +19,7%



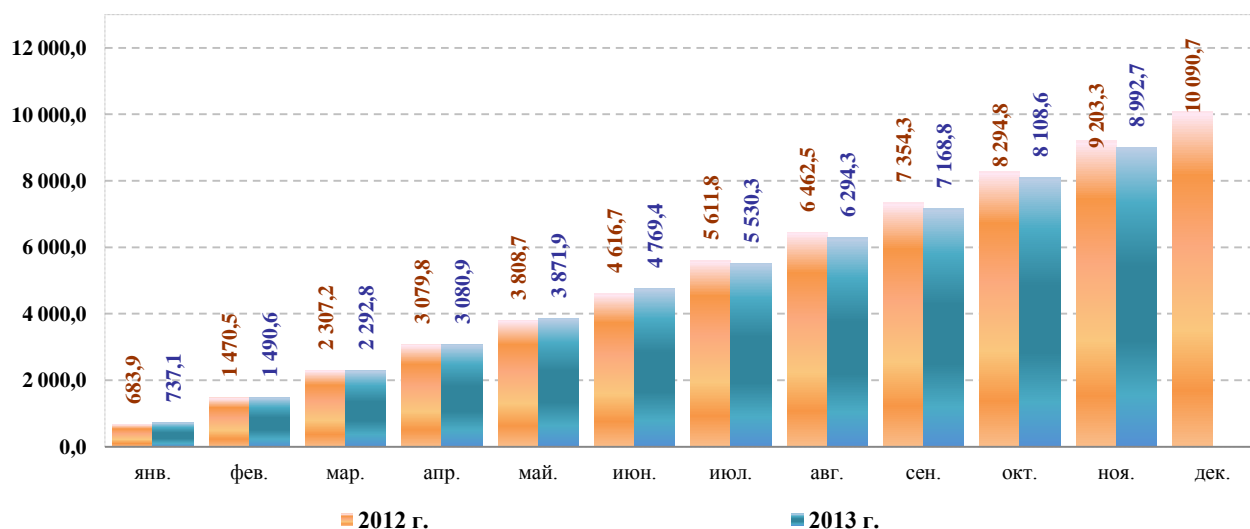
Источник: Минсельхоз России

По данным Росстата, на 1 декабря в сельскохозяйственных, заготовительных и перерабатывающих организациях РФ запасы зерновых составили 34,1 млн т (+15,0% к 1 декабря 2012 года), в т. ч. запасы зерна в сельскохозяйственных организациях составили 22,4 млн т (+33,6%), в заготовительных и перерабатывающих организациях – 11,7 млн т (-9,2%). Запасы пшеницы в заготовительных и перерабатывающих организациях составляют 7,5 млн т (-12,3% к аналогичной дате 2012 года), в т. ч. продовольственной – 5,7 млн т (-18,2%), ячменя – 1,5 млн т (-9,6%), кукурузы – 1,5 млн т (+19,6%).

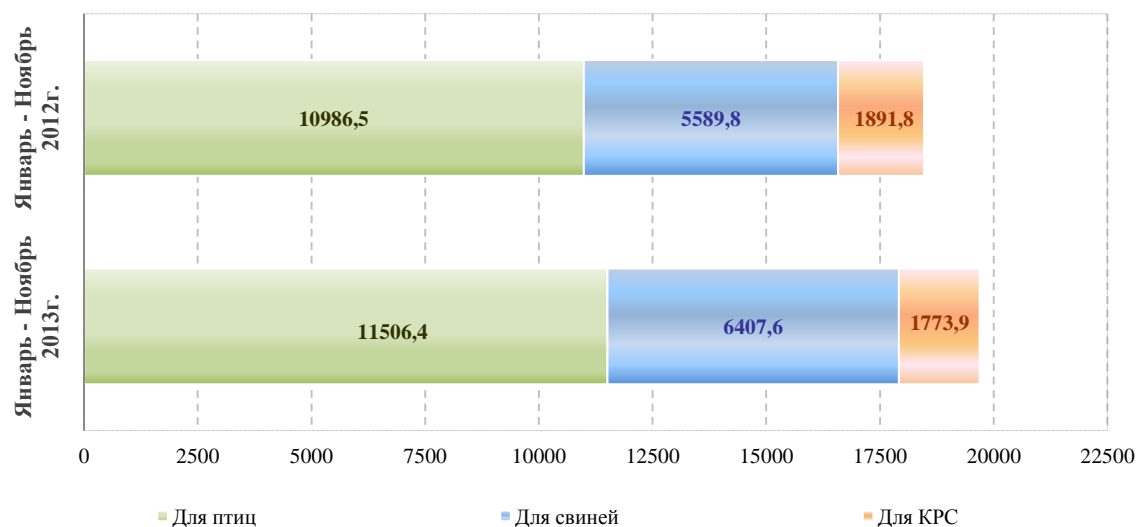


Источник: Росстат

По данным Росстата, в ноябре 2013 года произведено 884,1 тыс. т муки (-2,7%, или 24,4 тыс. т, к ноябрю 2012 года), в том числе муки пшеничной высшего сорта – 555,0 тыс. т (-2,0%), муки пшеничной первого сорта – 210,9 тыс. т (-1,9%). Всего с начала 2013 года произведено 9,0 млн т муки (-2,3%, или 210,5 тыс. т, к аналогичному периоду 2012 года).



Объем производства комбикормов за январь-ноябрь 2013 г. для птиц и свиней увеличился по отношению к аналогичному периоду 2012 г. на 4,7% (до 11 506,4 тыс. т) и 15,6% (до 6 407,6 тыс. т) соответственно. Выпуск комбикорма для КРС уменьшился на 6,2% (до 1 773,9 тыс. т).



Источник: Росстат

По результатам торгов с 15.10.2013 по 25.12.2013 в рамках государственных закупочных интервенций было закуплено 544,1 тыс. т зерна на сумму 3 210,1 млн руб. Средневзвешенные цены составили: на пшеницу мягкую 3 кл. – 6 217,5 руб./т, пшеницу мягкую 4 кл. – 6 012,4 руб./т, пшеницу мягкую 5 кл. – 5 684,4 руб./т и ячмень фуражный – 4 978,5 руб./т.

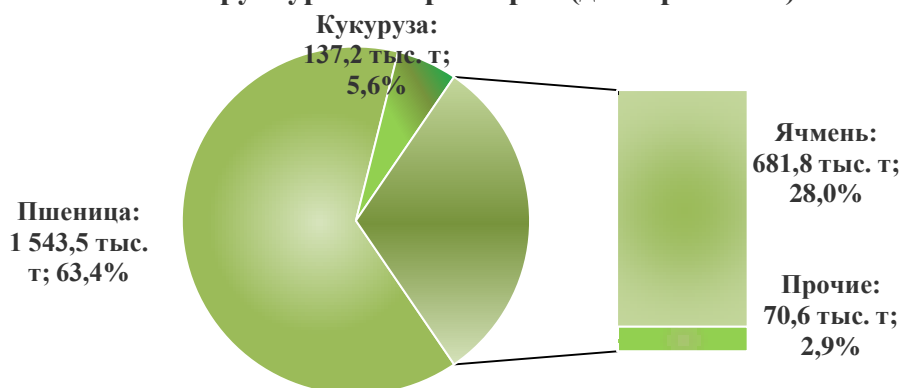
			цена стартовая, руб/т.	цена сред взвеш, руб/т.	Объём продаж, тыс.т.	Стоимость, млн. руб
урожай	2011	Пшеница 3 кл.	—	4 636,80	308,88	1432,222
		Пшеница 4 кл.	—	4 432,90	110,43	489,530
		Пшеница 5 кл.				
		Рожь прод. 3 кл.				
		Ячмень фураж.				
	2013	Пшеница 3 кл.	6250	6 217,50	287,685	1788,679
		Пшеница 4 кл.	6050	6 012,40	108,540	652,583
		Пшеница 5 кл.	5700	5 684,40	46,575	264,752
		Рожь прод. 3 кл.				
		Ячмень фураж.	5050	4 978,50	101,250	504,070
		—	—	—	—	

*по состоянию на 25.12.13

Источник: ММВБ

По данным ФТС России, экспорт зерна с июля по 31 декабря 2013 года (без учета данных по торговле с республиками Беларусь и Казахстан составил 16 384,8 тыс.т. С 1 по 31 декабря экспортировано 2 433,1 тыс. т зерна, в т.ч. пшеницы – 1 543,5 тыс. т, ячменя – 681,8 тыс. т, кукурузы – 137,2 тыс. т и прочих зерновых культур – 70,6 тыс. т.

Структура экспорта зерна (декабрь 2013г.)



Источник: ФТС

По данным zol.ru, с 20 по 27 декабря 2013 г. при общем предпраздничном сокращении масштабов рынка, все-таки медленнее и намного, оказались эти темпы у предложения зерновых. Доля продавцов в общерыночном балансе в результате выросла еще на 4%. Доля продавцов в пшеничном балансе выросла на 3%.

Спрос на зерно за неделю уменьшился на 34%. Спрос на мягкую пшеницу сократился, примерно, в равных пропорциях по каждому классу. По 3 классу снижение составило 33%, по 4 классу 30% и по 5 классу 35%. Причем снижение оказалось существенным и для регионов, ориентирующихся, прежде всего, на внутреннее потребление, и на экспортоориентированные регионы. Спрос на фуражный ячмень, в целом по рынку, упал на 34%. Спрос на продовольственную рожь сократился на 38%. Не

удержался и спрос на фуражную кукурузу, последние недели находившийся на пике с начала сезона, снижение за неделю составило 35%.

Предложение зерновых за неделю уменьшилось на 22%. Предновогоднее предложение мягкой пшеницы сократилось: 3 класса на 29%, 4 класса на 26% и 5 класса на 20%. Снижение в разной степени затронуло все округа. Немного относительно других зерновых позиций сократилось предложение фуражного ячменя, минус 13%. Предложение продовольственной ржи сократилось на 30%. Во всех производящих округах, но более всего в ПФО. Предложение фуражной кукурузы потеряло, примерно, столько же, сколько на предыдущей неделе, минус 15%.

В период с 1 по 16 декабря 2013 года максимальный рост цен реализации наблюдается на фуражную в ЦФО на 11,8% (средняя цена выросла до 5 060 руб./т), пшеницу прод. твердую 3 кл. в ЮФО - 9,4% (до 8 750 руб./т) и пшеницу прод. мягкую 4 кл. в ЮФО - 5,5% (до 7 700 руб./т). Наибольшее снижение цен производителей отмечается на кукурузу 2 кл. в СКФО на 4,8% (средняя цена снизилась до 5 000 руб./т), пшеницу прод. мягкую 3 кл. в СФО - 3,8% (до 6 250 руб./т) и в УФО - 2,7% (до 6 200 руб./т).

По отношению к аналогичному периоду 2012 года подорожала пшеница фуражная в ДФО на 1,9%. Наибольшее снижение цен произошло на кукурузу 2 кл. в ЦФО на 42,3% и в ЮФО - 41,0% и пшеницу фуражную в СФО - 35,3% .

		ДИНАМИКА ЦЕН РЕАЛИЗАЦИИ (ЦЕНЫ ПРОИЗВОДИТЕЛЕЙ)						
		Пшеница прод. твердая 3 кл.	Пшеница прод. мягкая 3 кл.	Пшеница прод. мягкая 4 кл.	Пшеница фуражная	Рожь прод. 3 кл.	Рожь фуражная	Кукуруза 2 кл.
ЦФО	Цена 01.12.2013	7 350 руб.	7 000 руб.	6 340 руб.	6 200 руб.	5 900 руб.	5 060 руб.	4 905 руб.
	Изменение за 2 недели	+2,1%	+0,4%	+3,9%	+4,3%	-1,7%	+11,8%	+4,4%
	Изменение за месяц	+5,0%	+0,3%	+5,5%	+3,3%	-0,8%	+10,0%	-1,9%
	Изменение к 01.01.2013	-15,9%	-26,3%	-27,5%	-24,8%	-29,8%	-34,3%	-40,9%
	Изменение к 01.12.2012	-20,3%	-27,1%	-27,5%	-31,1%	-9,4%	-35,7%	-42,3%
ЮФО	Цена 01.12.2013	8 750 руб.		7 700 руб.	6 450 руб.	6 100 руб.	5 300 руб.	5 100 руб.
	Изменение за 2 недели	+9,4%		+5,5%	+2,0%		0%	+1,5%
	Изменение за месяц	+12,9%		+8,5%	+3,6%	+17,3%		-7,8%
	Изменение к 01.01.2013	-17,6%		-26,0%	-37,4%	-19,7%		-43,3%
	Изменение к 01.12.2012	-11,6%		-22,6%	-36,8%	-16,4%		-41,0%
ПФО	Цена 01.12.2013	7 000 руб.	7 550 руб.	6 880 руб.	6 615 руб.	5 100 руб.	5 000 руб.	6 850 руб.
	Изменение за 2 недели	+3,7%	+2,7%	+1,2%	+4,4%	+2,0%	0%	+5,4%
	Изменение за месяц	+16,7%	+5,6%	+5,8%	+10,3%	+2,0%	+0,1%	+14,2%
	Изменение к 01.01.2013	0%	-22,8%	-26,0%	-26,1%	-34,2%	-10,7%	-35,1%
	Изменение к 01.12.2012	0%	-22,0%	-26,2%	-18,3%	-21,5%	-3,8%	-35,1%
УФО	Цена 01.12.2013		6 200 руб.	6 000 руб.	5 670 руб.			
	Изменение за 2 недели		-2,7%	+1,7%	-0,4%			
	Изменение за месяц		-1,6%	-2,4%	-2,2%			
	Изменение к 01.01.2013		-26,2%		-30,0%			
	Изменение к 01.12.2012		-24,8%	-20,0%	-35,3%			
СФО	Цена 01.12.2013	8 100 руб.	6 250 руб.	6 000 руб.	5 500 руб.	5 500 руб.	4 700 руб.	
	Изменение за 2 недели		-3,8%	0%	+1,9%	+4,8%		
	Изменение за месяц		-2,7%	+3,4%	+7,8%	+4,8%	-10,5%	
	Изменение к 01.01.2013		-28,6%	-31,0%	-35,3%	-8,3%	-32,9%	
	Изменение к 01.12.2012	-2,4%	-28,6%	-29,4%	-35,3%	-15,4%	-24,8%	
СКФО	Цена 01.12.2013		7 250 руб.	7 025 руб.	6 400 руб.		5 900 руб.	5 000 руб.
	Изменение за 2 недели		+0,7%	+2,0%	-2,3%		-1,7%	-4,8%
	Изменение за месяц		+0,7%	+4,5%	0%		0%	0%
	Изменение к 01.01.2013		-12,7%	-21,6%			-15,7%	-34,2%
	Изменение к 01.12.2012		-20,8%	-22,8%	-25,1%		-15,7%	-32,2%
ДФО	Цена 01.12.2013				8 250 руб.			
	Изменение за 2 недели				0%			
	Изменение за месяц				0%			
	Изменение к 01.01.2013				+1,9%			
	Изменение к 01.12.2012				+1,9%			

В период с 1 по 16 декабря 2013 года максимальный рост цен производства наблюдается на хлеб пшеничный из муки первого сорта в ЦФО на 8,4% (средняя цена выросла до 30 045 руб./т), хлеб пшеничный из муки высшего сорта в ЦФО - 4,8% (до 40 750 руб./т) и муку пшеничную высшего сорта в ПФО - 2,8% (до 13 750 руб./т). Наибольшее снижение цен производителей отмечается на муку пшеничную высшего сорта в УФО на 6,4% (средняя цена снизилась до 13 300 руб./т), хлеб пшеничный из муки высшего сорта в УФО - 3,6% (до 32 700 руб./т) и хлеб пшеничный из муки первого сорта в СЗФО - 3,0% (до 38 210 руб./т).

По отношению к аналогичному периоду 2012 года более дорогими стали хлеб ржано-пшеничный и пшенично-ржаной из обойной муки в ДФО на 64,4%, мука

пшеничная высшего сорта в СКФО - 37,7% и хлеб пшеничный из муки первого сорта в ЦФО - 26,1%. Наибольшее снижение цен произошло на муку пшеничную высшего сорта в ЦФО - 17,8%, в СФО - 16,1% и в ПФО - 14,1%.

		ДИНАМИКА ЦЕН ПРОИЗВОДСТВА (ОПТОВЫЕ ЦЕНЫ)			
		Хлеб пшеничный из муки высшего сорта	Хлеб пшеничный из муки первого сорта	Хлеб ржано-пшеничный и пшенично-ржаной из обойной муки	Мука пшеничная высшего сорта
ЦФО	Цена 01.12.2013	40 750 руб.	30 045 руб.	26 910 руб.	12 790 руб.
	Изменение за 2 недели	+4,8%	+8,4%	-2,6%	-1,6%
	Изменение за месяц	+9,4%	+8,4%	0%	+1,2%
	Изменение к 01.01.2013	+22,6%	+25,2%	+9,1%	-19,6%
	Изменение к 01.12.2012	+21,3%	+26,1%	+10,7%	-17,8%
ЮФО	Цена 01.12.2013	34 850 руб.	30 900 руб.	30 550 руб.	13 675 руб.
	Изменение за 2 недели	-0,1%	+0,2%	+0,2%	-1,3%
	Изменение за месяц	0%	+0,2%	+0,7%	-0,5%
	Изменение к 01.01.2013	+4,1%	+14,0%	+9,0%	-8,5%
	Изменение к 01.12.2012	+6,9%	+12,8%	-3,8%	-5,4%
СЗФО	Цена 01.12.2013	43 020 руб.	38 210 руб.	37 160 руб.	16 100 руб.
	Изменение за 2 недели	-1,8%	-3,0%	+0,7%	0%
	Изменение за месяц	+0,2%	-6,6%	+3,8%	+11,4%
	Изменение к 01.01.2013	+8,2%	+10,0%	+1,4%	-5,8%
	Изменение к 01.12.2012	+11,0%	-0,2%	+6,7%	-6,9%
ПФО	Цена 01.12.2013	32 490 руб.	29 045 руб.	27 500 руб.	13 750 руб.
	Изменение за 2 недели	0%	0%	0%	+2,8%
	Изменение за месяц	0%	0%	0%	+2,6%
	Изменение к 01.01.2013	+6,9%	+14,3%	+14,3%	-14,1%
	Изменение к 01.12.2012	+1,1%	+9,9%	+9,9%	-14,1%
УФО	Цена 01.12.2013	32 700 руб.	28 400 руб.	31 515 руб.	13 300 руб.
	Изменение за 2 недели	-3,6%	+0,7%	+0,2%	-6,4%
	Изменение за месяц	-3,3%	-3,8%	+0,2%	-5,4%
	Изменение к 01.01.2013	+15,9%	+11,8%	+13,9%	-7,9%
	Изменение к 01.12.2012	+4,1%	+11,8%	+5,1%	-11,2%
СФО	Цена 01.12.2013	33 545 руб.	33 850 руб.	38 265 руб.	13 250 руб.
	Изменение за 2 недели	+1,5%	0%	0%	0%
	Изменение за месяц	+2,3%	-0,2%	0%	-3,6%
	Изменение к 01.01.2013	+15,1%	+10,1%	+10,8%	-19,2%
	Изменение к 01.12.2012	+15,1%	+4,8%	+10,7%	-16,1%
СКФО	Цена 01.12.2013	28 350 руб.	25 400 руб.	28 355 руб.	17 900 руб.
	Изменение за 2 недели	0%	0%	-1,0%	-0,1%
	Изменение за месяц	-0,2%	-0,4%	-1,4%	-3,4%
	Изменение к 01.01.2013	-0,3%	+15,5%	+4,2%	+21,7%
	Изменение к 01.12.2012	+11,8%	+15,5%	+11,4%	+37,7%
ДФО	Цена 01.12.2013	38 155 руб.	30 000 руб.	48 030 руб.	28 390 руб.
	Изменение за 2 недели	0%	0%	0%	0%
	Изменение за месяц	0%	0%	0%	0%
	Изменение к 01.01.2013	-4,0%	-18,0%	+64,4%	+69,0%
	Изменение к 01.12.2012	+0,1%	-13,0%	+64,4%	

В период с 1 по 16 декабря 2013 года максимальный рост розничных цен наблюдается на муку пшеничную высшего сорта в ЦФО на 2,9% (средняя цена выросла до 29,0 руб./кг) и в ЮФО - 2,5% (до 25,53 руб./кг) и хлеб пшеничный из муки высшего

сорта в ЦФО - 1,8% (до 46,50 руб./кг). Снижение розничных цен отмечается на хлеб пшеничный из муки высшего сорта в СФО на 4,5% (средняя цена снизилась до 44,08 руб./кг), муку пшеничную высшего сорта в ДФО - 4,1% (до 28,30 руб./кг) и хлеб пшеничный из муки высшего сорта в СКФО - 3,1% (до 31,50 руб./кг).

По отношению к аналогичному периоду 2012 года более дорогими стали мука пшеничная высшего сорта в СКФО на 21,7%, хлеб пшеничный из муки высшего сорта в УФО - 18,8% и в ЦФО - 17,9%. Снижение цены произошло на муку пшеничную высшего сорта в СФО на 3,5%.

		ДИНАМИКА РОЗНИЧНЫХ ЦЕН	
		Хлеб пшеничный из муки высшего сорта	Мука пшеничная высшего сорта
ЦФО	Цена 01.12.2013	46,50 руб.	29,00 руб.
	Изменение за 2 недели	+1,8%	+2,9%
	Изменение за месяц	+3,5%	+1,2%
	Изменение к 01.01.2013	+12,0%	+13,7%
	Изменение к 01.12.2012	+17,9%	+16,0%
ЮФО	Цена 01.12.2013	33,82 руб.	25,53 руб.
	Изменение за 2 недели	-0,1%	+2,5%
	Изменение за месяц	0%	+2,6%
	Изменение к 01.01.2013	+6,4%	+11,0%
	Изменение к 01.12.2012	+6,4%	+14,0%
СЗФО	Цена 01.12.2013	55,08 руб.	29,70 руб.
	Изменение за 2 недели	+0,4%	+0,2%
	Изменение за месяц	+0,1%	0%
	Изменение к 01.01.2013	+0,1%	+3,4%
	Изменение к 01.12.2012	+0,1%	+8,7%
ПФО	Цена 01.12.2013	38,25 руб.	23,89 руб.
	Изменение за 2 недели	0%	-1,4%
	Изменение за месяц	+2,5%	-3,8%
	Изменение к 01.01.2013	-5,7%	+2,1%
	Изменение к 01.12.2012	+9,3%	+2,1%
УФО	Цена 01.12.2013	38,00 руб.	27,00 руб.
	Изменение за 2 недели	0%	+0,4%
	Изменение за месяц	+7,0%	+8,0%
	Изменение к 01.01.2013	+18,8%	+9,5%
	Изменение к 01.12.2012	+18,8%	+8,0%
СФО	Цена 01.12.2013	44,08 руб.	24,00 руб.
	Изменение за 2 недели	-4,5%	-0,8%
	Изменение за месяц	-4,4%	-0,1%
	Изменение к 01.01.2013	+6,2%	-3,3%
	Изменение к 01.12.2012	+8,8%	-3,5%
СКФО	Цена 01.12.2013	31,50 руб.	28,00 руб.
	Изменение за 2 недели	-3,1%	0%
	Изменение за месяц	-3,1%	0%
	Изменение к 01.01.2013	+1,6%	+9,9%
	Изменение к 01.12.2012	+3,3%	+21,7%
ДФО	Цена 01.12.2013	53,00 руб.	28,30 руб.
	Изменение за 2 недели	0%	-4,1%
	Изменение за месяц	0%	-4,1%
	Изменение к 01.01.2013	+11,1%	+3,9%
	Изменение к 01.12.2012	+11,1%	+4,4%

Источник: ФГБУ "Спеццентрочет в АПК"

По данным январского отчета USDA, прогноз мирового производства пшеницы в 2013/14 МГ увеличен на 1,2 млн т до 712,7 млн т в основном за счет повышения прогнозов урожая в Китае (+1,0 млн т относительно декабрьских прогнозов до 122,0 млн т) и России (+0,6 млн т до 52,1 млн т). По уточненным данным, ресурсная часть сезонного баланса пшеницы РФ в 2013 /14 МГ составит 57,8 млн т, что на 15,6% выше, чем в сезоне 2012/13, в т.ч. начальные запасы зерна в России – 5,2 млн т (-5,7 млн т к сезону 2012/13), производство – 52,1 млн т (+14,4 млн т), импорт – 0,5 млн т (-0,9 млн т). Использование пшеницы в сезоне 2013/14 также будет увеличено на 15,0% до 51,5 млн т по сравнению с предыдущим сезоном главным образом за счет повышения экспорта до 16,5 млн т (+0,5 млн т к прошлому сезону), а объемы потребления пшеницы составят 35,0 млн т (+1, 5 млн т). Таким образом, конечные запасы пшеницы к концу сезона достигнут 6,3 млн т, что на 1,1 млн т выше прошлогоднего уровня.

На мировом зерновом рынке наблюдалось общее снижение цен. Давление на американский рынок (Чикаго) оказали ослабление экспортного спроса на американскую пшеницу и, как следствие, плохие итоги экспортной недели (продано 110,8 тыс. т пшеницы – минимальный недельный объем с начала сезона). В конце отчетной недели причиной снижения котировок стало повышение прогноза мировых конечных запасов пшеницы январским отчетом USDA.

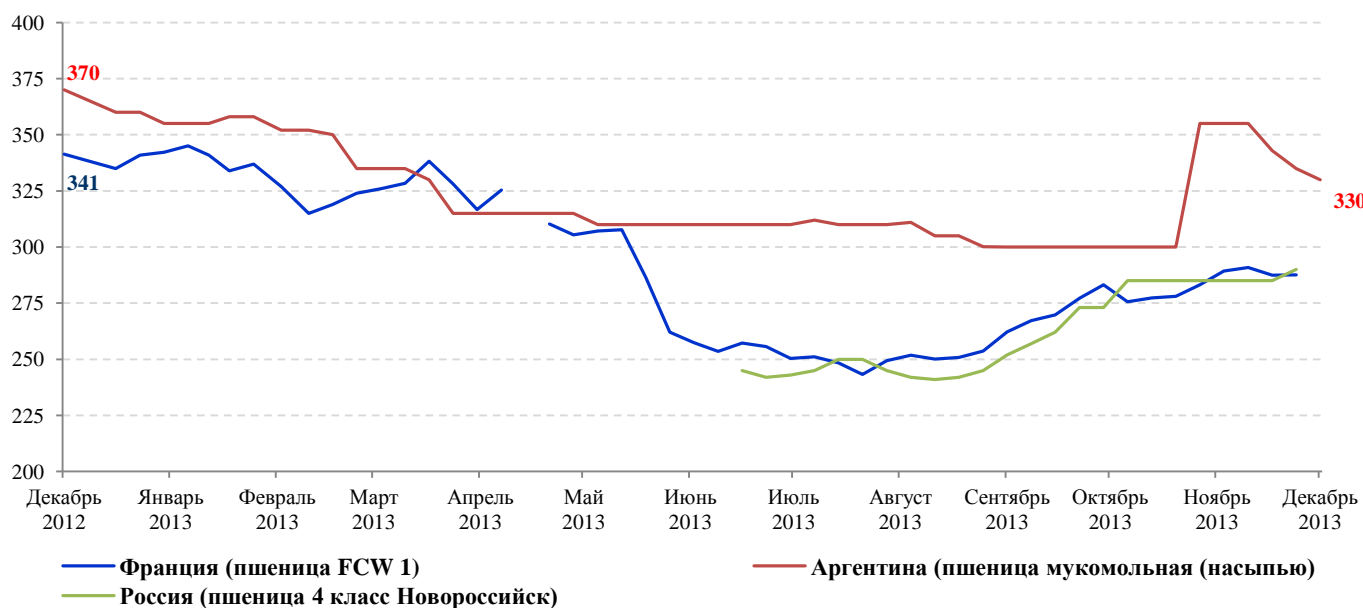
Биржевые котировки	Наличный расчет	Изм. за нед, %	Фьюч. контр. МАРТ/ ЯНВ.	Изм. за нед, %	Фьюч. контр. МАЙ/ МАРТ	Изм. за нед, %	Фьюч. контр. ИЮЛЬ / МАЙ	Изм. за нед, %
СВОТ (SRW) США, (с/х ра-н Чикаго, Индиана, Толедо, Огайо)	220,83	-6,0	209,07	-6,6	211,27	-6,7	213,39	-6,5
НТБ (пшен. прод. 4 кл) Россия ЮФО СКФО	X	X	X	X	X	X	X	X
МАТИФ (пшен. хлебопек) Франция, (Руан)	X	X	X	X	X	X	X	X

*по состоянию на 10.01.2014, 1\$ = 33,1547 руб. Рост курса \$ за неделю +0,62% (+0,2041 руб.)

Источник: НТБ (РФ), ЧТБ (США)

За отчетный период ближайшие котировки на СВОТ (SRW) снизились на 3,1% (до 225,42 \$/т), на МАТИФ (EBM) выросли на 0,8% (до 288,29 \$/т). На рынке наличной продукции цена снизилась на 2,3% (до 236,26 \$/т).

Форвардные цены на физические партии зерна на мировом рынке, долл. США/т



Источник: МСХ США

За неделю форвардные цены снизились в Аргентине на 1,5% до 330 \$/т. По сравнению с прошлым сезоном наблюдалось снижение цен в Аргентине на 10,8%.